

Co-organisée par

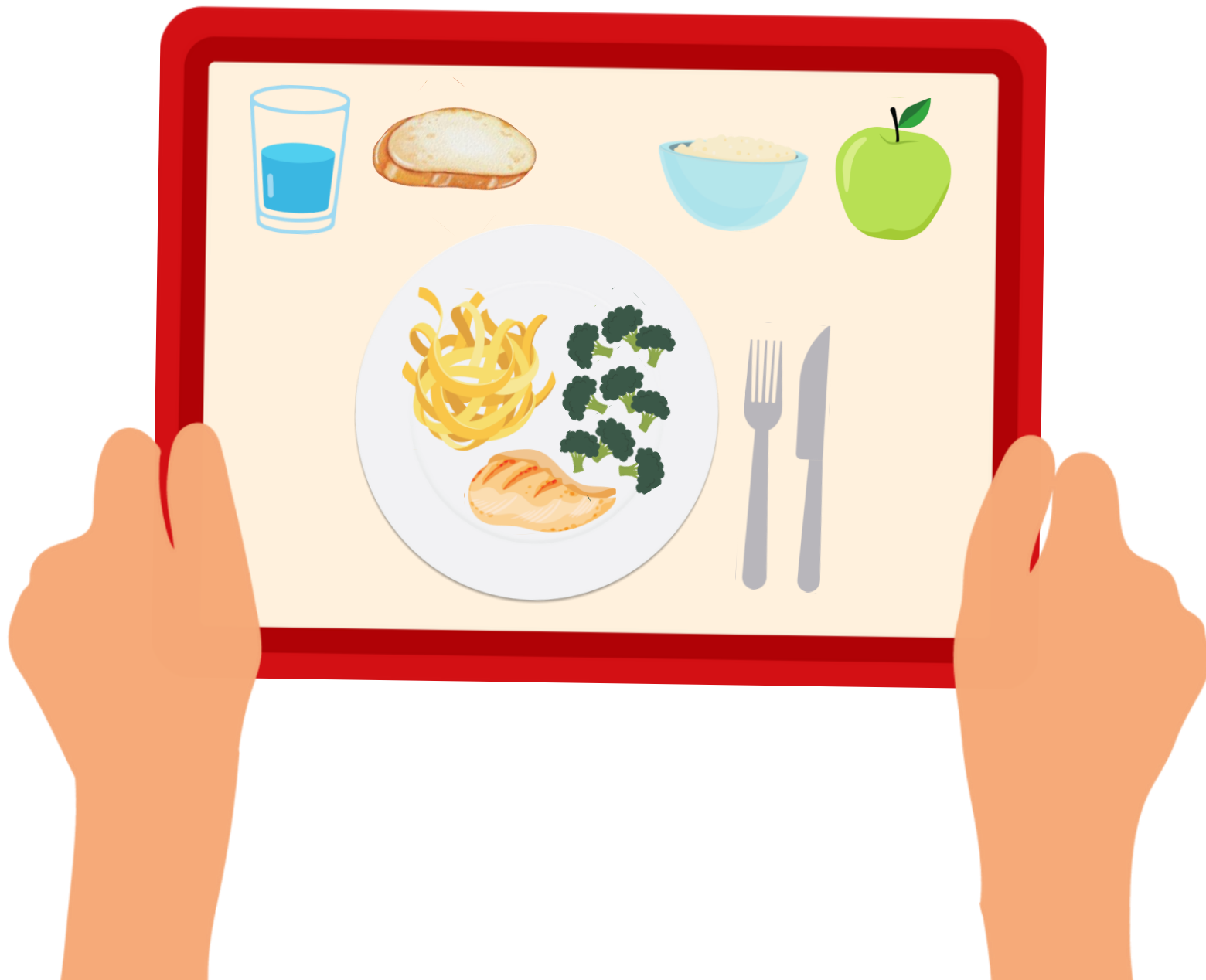


# JOURNÉE PROFESSIONNELLE

RESTAURATION COLLECTIVE ET  
PRODUITS BIO LOCAUX

► Mercredi 29 novembre 2023 aux Herbiers

**Situation de l'Agriculture  
Biologique en 2022 et 2023**



# La production Bio en 2022, situation de l'amont



## Surface en AB

National : 2 876 052 ha  
Régional : 262 961 ha



## Fermes engagées en bio

National : 60 483  
(au 31/10/2023 : 60 965)  
Régional 4 333  
(au 31/10/2023 : 4 480)



## Part des surfaces bio dans la surface agricole

National : 10,7 %  
Régional : 12,7 %



## Part des fermes engagées en bio

National : 14,0 %  
Régional : 16,2 %

## Les opérateurs de l'aval

### France

### Pays de la Loire

#### Nombre opérateur aval :

28 475 en 2022

2 019 en 2022

28 472 en 2023

2 218 en 2023

#### Nombre distributeur :

17 197 en 2022

1 203 en 2022

16 898 en 2023

1 296 en 2023

#### Nombre transformateur :

20 072 en 2022

1 555 en 2022

19 853 en 2023

1 606 en 2023

# Situation du marché

## Inflation :

D'après l'INSEE, l'inflation alimentaire sur un an s'est élevée à **9,6 % en septembre** et **7,7 % en octobre**.

Selon un sondage OpinionWay/Sofinscope d'octobre, pour 87% des personnes interrogées, l'inflation depuis 2 ans a modifié les comportements d'achat. 22% dépensent moins pour manger.

## MDD en GMS :

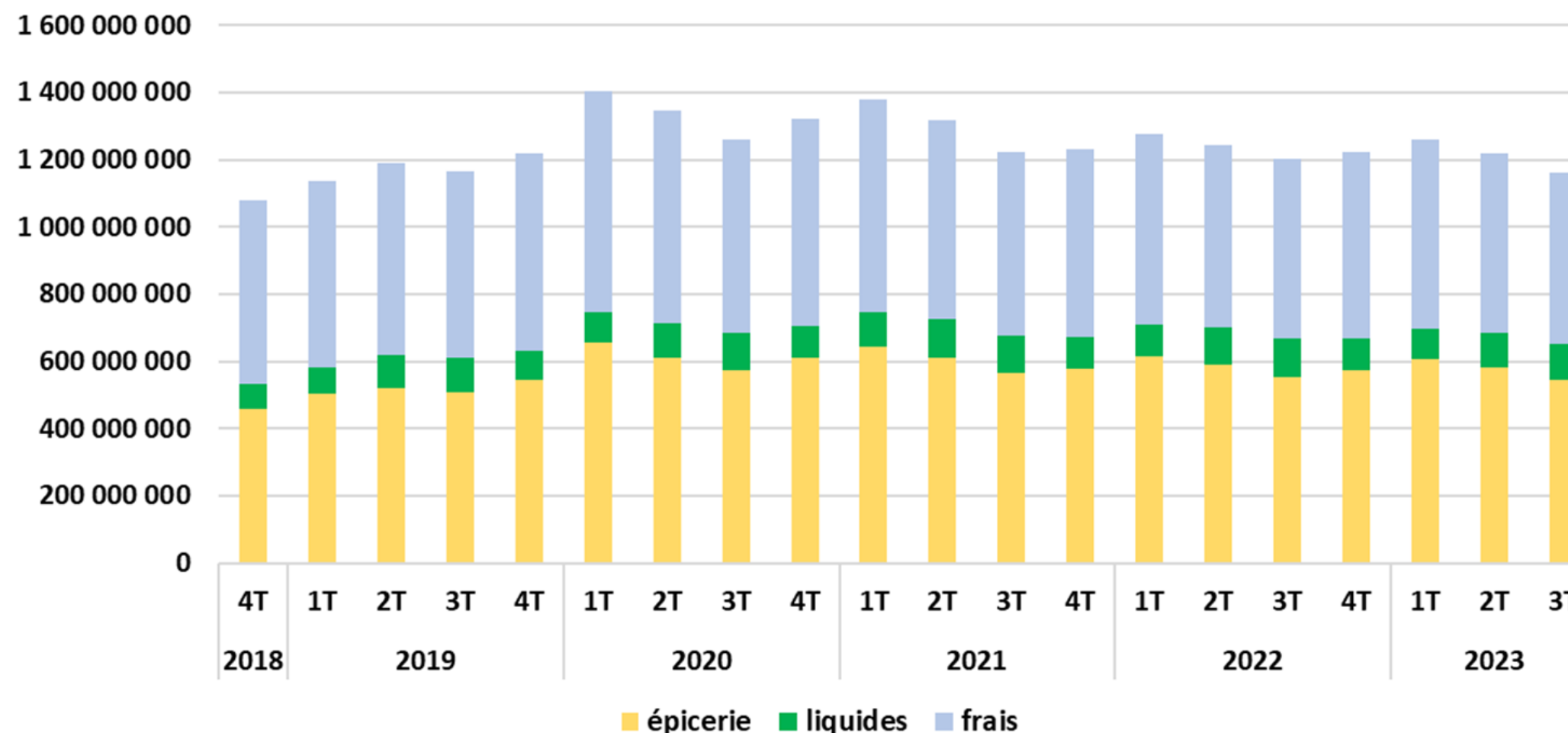
Au cours des 40 premières semaines de 2023/2022, les ventes de produits sous MDD en GMS ont globalement progressé de 16,1 % (+44 % pour les MDD premiers prix).

## Evolution des ventes en volume de produits "alternatifs" autres que le bio :

- « plein air » : +15,6 %
- « sans conservateurs » : +12,3 %
- « sans résidus de pesticides » : +8,7 %

Source : données Nielsen, cumul annuel jusqu'à 32<sup>ème</sup> semaine 2023

Evolution des ventes de produits bio à poids fixe en GMS, hors hard discount (en valeur)



Trois premiers trimestres de 2023 vs 2022	Produits bio	Produits non bio
Produits d'épicerie	-1,5 %	+13,5 %
Liquides	-5,9 %	+4,4 %
Produits frais libre-service	-2,1 %	+13,1 %
<b>Total</b>	<b>-2,2 %</b>	<b>+11,4 %</b>

Source : Agence Bio d'après NielsenIQ

# Etat des conversions et déconversions au 31/10/2023

## Filières à la baisse au niveau national :

- Fruits : -1,1 %
- Bovins lait : -4,8 %
- Bovins viande : -1,6 %
- Œufs : -7,9 %
- Volaille de chair : -14,2 %
- Porcins : -9,4 %

## Filières à la baisse au niveau régional :

- Bovins lait : -14,3 %
- Bovins viande : -8,9 %
- Œufs : -18,1 %
- Volaille de chair : -24,9 %
- Porcins : -24,1 %

## Filières à la hausse au niveau national :

- Grandes cultures : +4,0 %
- Viticulture : +0,7 %
- Légumes : +2,2 %
- PPAM : +5,5 %

## Filières à la hausse au niveau régional :

- Grandes cultures : +14,2 %
- Viticulture : +27,7 %
- Légumes : +16,3 %
- PPAM : +10,3 %
- Fruits : +11,5 %



Ces chiffres restent à confirmer avec les mouvements de fin d'année 2023.

Source : Agence Bio

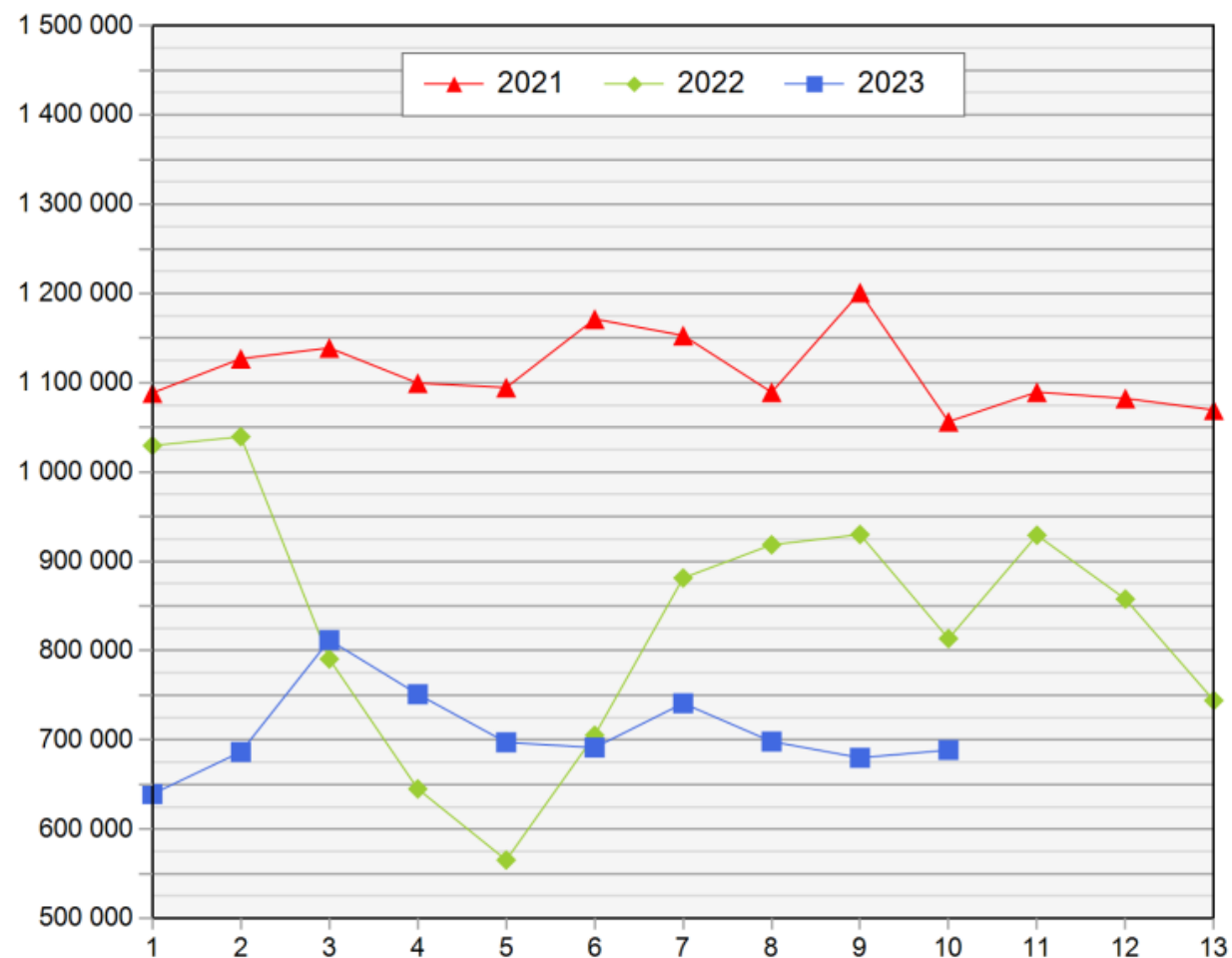
# Le secteur avicole

## Volailles chair

Nombre éleveurs  
National : 1 066  
Régional : 245

Nombre têtes  
National : 13 616 565  
Régional : 5 143 775

### Mises en place de poulets Bio en filières organisées



Source : Synalaf

Les mises en place de poulets ont **reculé de 14 %** au cours des 40 premières semaines de 2023 par rapport à la même période de 2022.



## Poules pondeuses

Nombre éleveurs  
National : 2 757  
Régional : 297

Nombre têtes  
National : 9 636 003  
Régional : 1 693 762

Evolution des ventes d'après le panel NielsenIQ, au cours des 3 premiers trimestres de 2023 :

- En volume : **recul de 6,2 % pour les œufs bio** et progression de 7,2 % pour les non bio.
- En valeur : **progression de 7,8 % pour les œufs bio** et de 27,3 % pour les non bio.

La part de marché en valeur des œufs bio est passée de 31,5 % au troisième trimestre 2022 à **28,1 % au troisième trimestre 2023**.

Au cours des 42 premières semaines de 2023, le prix moyen de la boîte de 6 œufs bio en GMS s'est élevé à 2,37 €/boîte, ce qui est **17,3 % plus cher que pour la même période de 2022**.

Sur cette période, l'écart moyen le bio et le Label Rouge a été de 26 centimes/boîte (**le bio étant 12 % plus cher**) et de 91 centimes/boîte pour le sans label (le bio étant 62 % plus cher).

# Le secteur bovin

## Bovin lait

Nombre éleveurs

National : 5 256

Régional : 931

Nombre têtes

National : 302 205

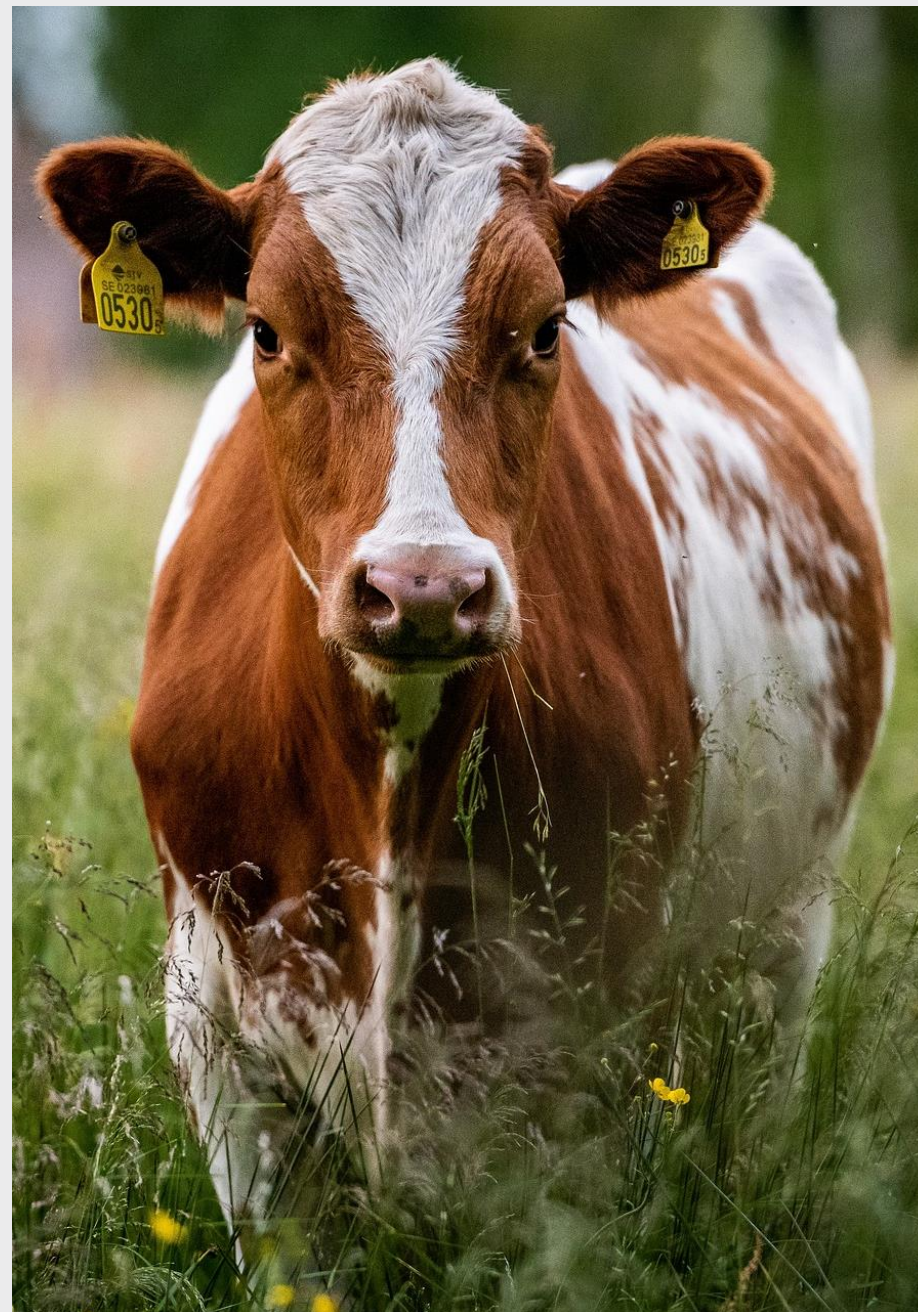
Régional : 61 779

Données CIRCANA sur vente lait GMS sur les 3 premiers trimestres 2023 vs 2022 :

- Recul de -2,6 % en volume, **-11,7 % en bio**
- Progression de +15,7 % en valeur, **+3,2 % en bio**

**Part de marché en GMS du lait bio en volume 10,7 % et en valeur de 12,7 % (inférieures à 2022).**

Au cours des 42 premières semaines de 2023, **le prix moyen du lait bio UHT demi-écrémé en bouteille plastique en GMS a progressé de 20,0 %** par rapport à la même période de 2022 et **l'écart moyen annuel entre le lait bio et le lait conventionnel en GMS a été de 15 centimes/litre (14 % de plus en bio).**



## Bovins viande

Nombre éleveur

National : 6 730

Régional : 805

Nombre tête

National : 232 074

Régional : 32 240

Evolutions des ventes de steak haché frais d'après NielsenIQ pour la GMS ) (hors hard discount) au cours des 3 premiers trimestres de 2023/2022 :

- En volume : recul global de -5,1 % et de **-20,2 % pour le bio.**
- En valeur : progression global de +5,5 % mais recul de **-10,3 % en bio.**

Au cours des 42 premières semaines de 2023, le **prix moyen du steak haché de bœuf bio (15 % de MG)** en GMS a été de 18,69 €/kg soit une **augmentation de +16,9 %** par rapport à la même période en 2022.

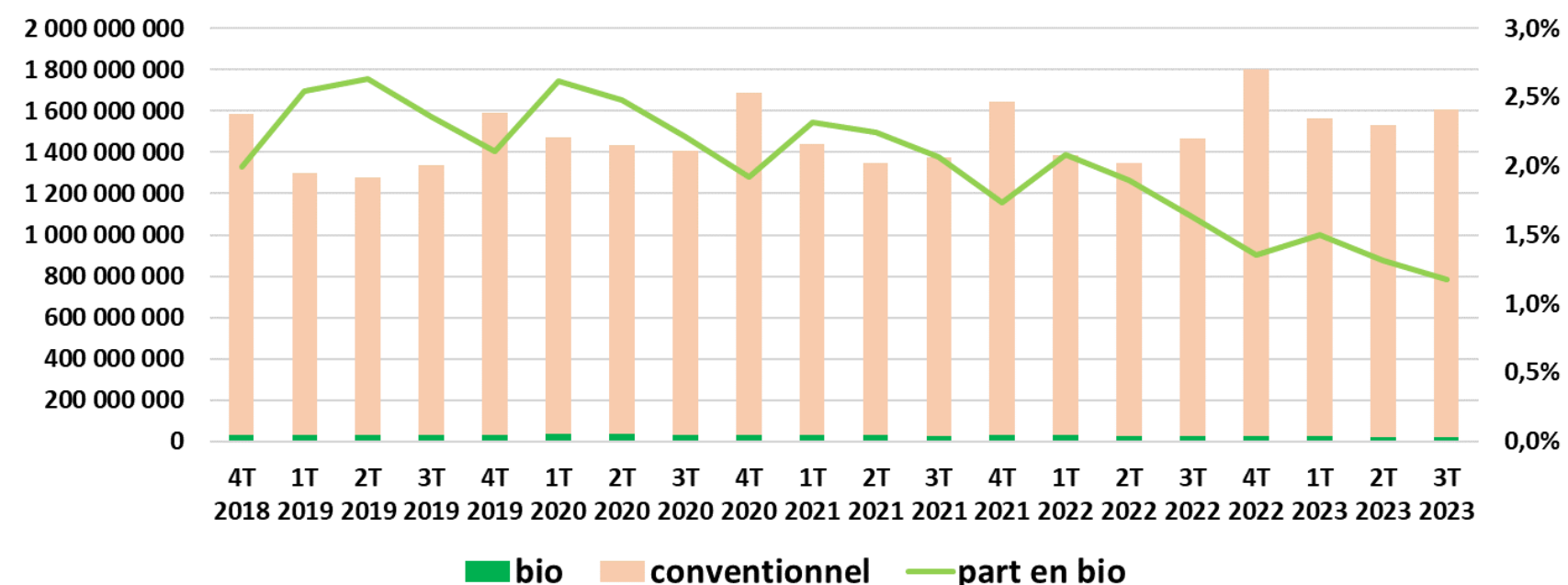
Au cours de cette période, l'écart moyen entre le prix du steak haché de bœuf bio et le conventionnel a été de 3,35 €/kg, ce qui représente un **écart de de 22 %.**

# Filière porc

Nombre éleveurs  
National : 1 047  
Régional : 141

Nombre têtes  
National : 285 042  
Régional : 56 489

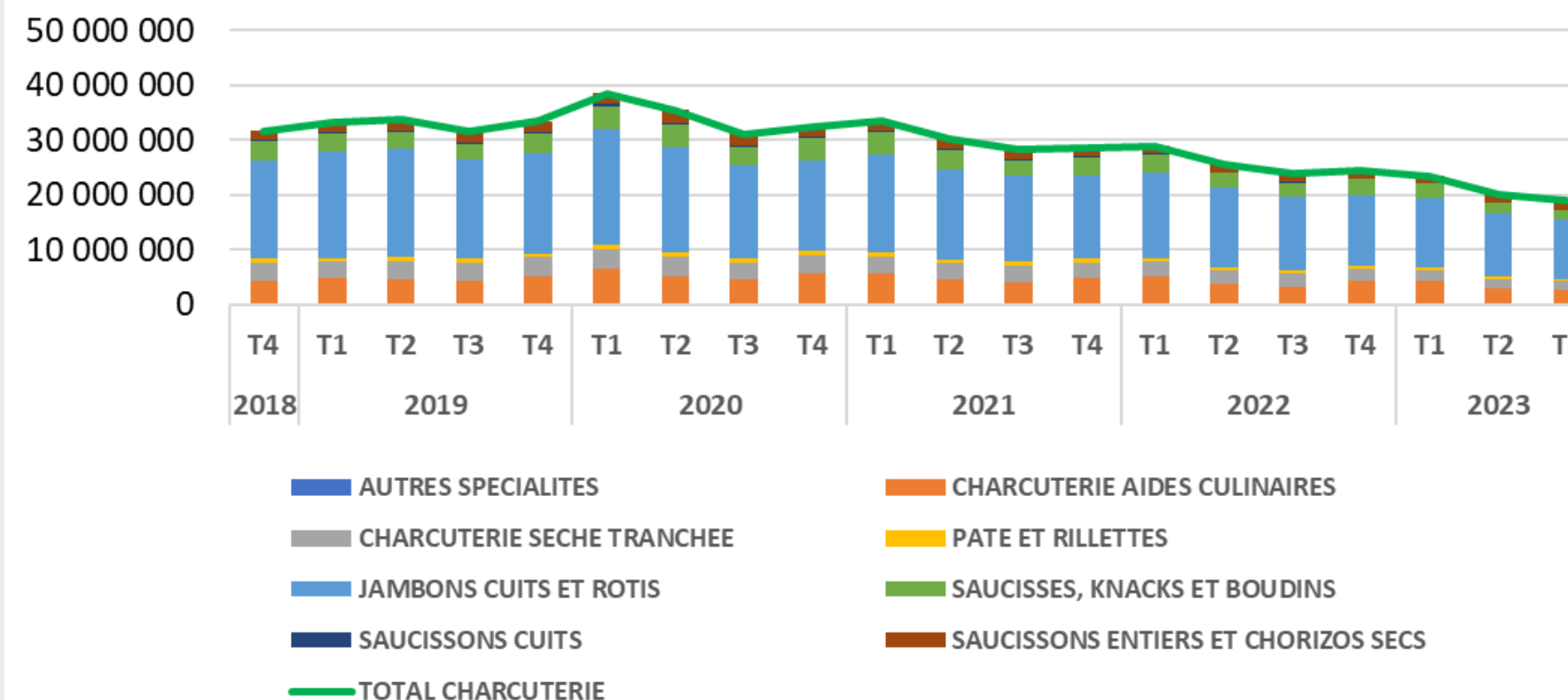
Evolution des ventes de charcuterie bio et conventionnelles en valeur en GMS (hors hard discount)



Source : Agence Bio/NielsenIQ

La part de marché en valeur de la charcuterie bio a été de 1,3 % au cours des 3 premiers trimestres de 2023, contre 1,9 % pour la même période de 2022. Cela fait plus d'un an que la part de marché bio est inférieure à 2 %.

Evolution des ventes de charcuterie bio en valeur en GMS (hors hard discount)



Source : Agence Bio/NielsenIQ

D'après le panel NielsenIQ, les ventes de charcuterie bio à poids fixe en GMS (hors hard discount) ont reculé de 27,6 % en volume et de 20,3 % en valeur au cours des 3 premiers trimestres de 2023 par rapport à la même période de 2022.

# Fruits et légumes

Nombre producteurs:	Surface :
National : 24 385	National : 117 829 ha
Régional : 1 285	Régional : 6 221 ha

Evolution des achats de fruits et légumes frais entre le troisième trimestre 2023 et 2022 :

- **En volume** : stabilité en non bio et recul de **-6 % en bio**.
- **En valeur** : recul de **-2 % en non bio** et de **-7 % en bio**.

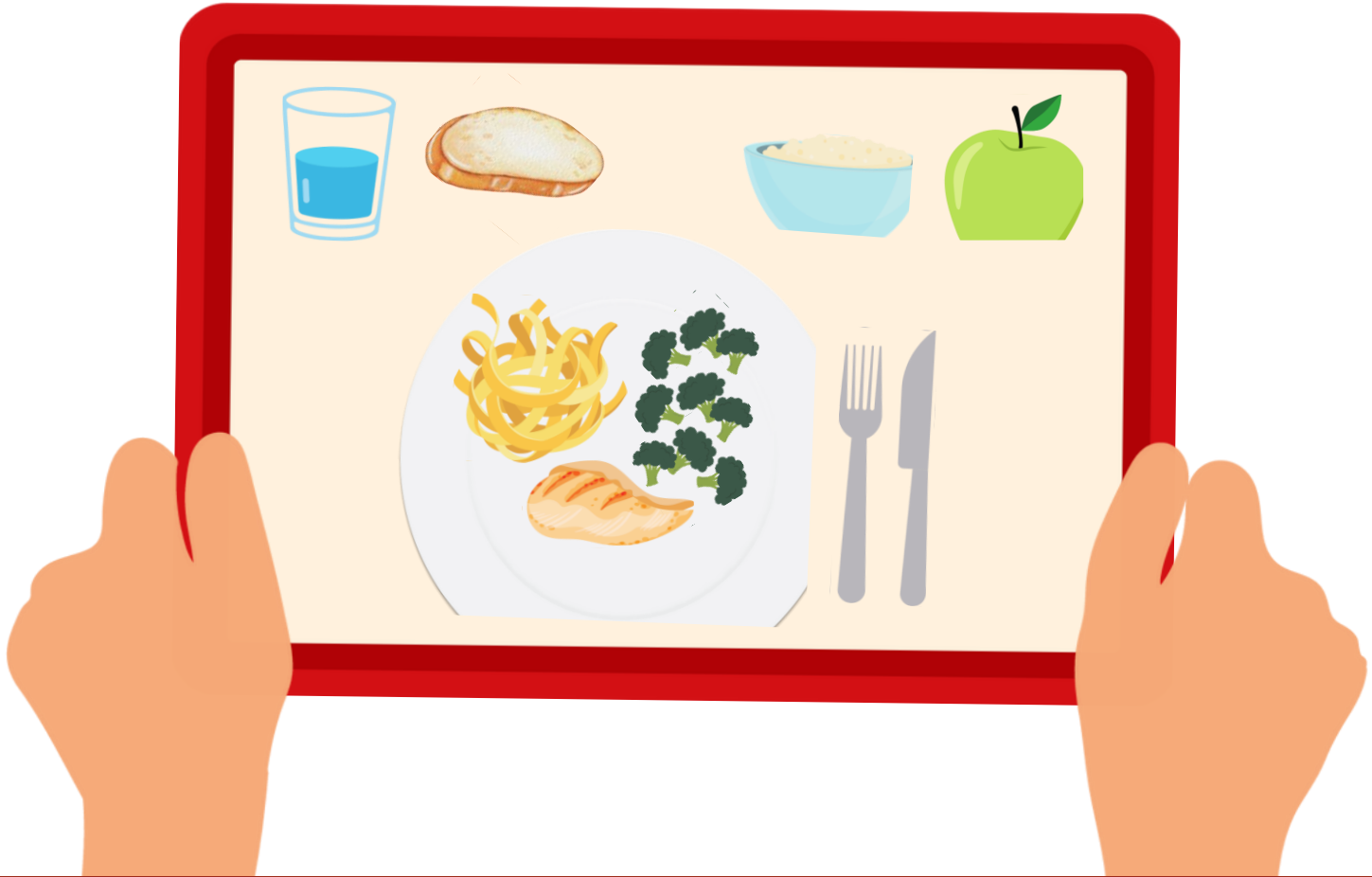
Le prix moyen payé à l'achat a reculé de **-1 %** par rapport au deuxième trimestre 2023.

Deux circuits spécialisés, les primeurs (+8%/2022 en volume) et la vente directe/achats à la ferme (+25%/2022 en volume) sont les seuls circuits en progression en volume et en valeur au troisième trimestre 2023.





Co-organisée par



# AVEC LE SOUTIEN DE NOS PARTENAIRES

